

La besnoitiose bovine

Connaître la maladie pour mieux la combattre

Le parasite:

Besnoitia vit dans les parois des vaisseaux sanguins et s'enkyste.

La besnoitiose, une maladie parasitaire des bovins due à Besnoitia, parasite de la famille des coccidies se transmet essentiellement par piqûre d'insectes (les taons en particulier).

La maladie: 3 phases se succèdent

La phase fébrile:

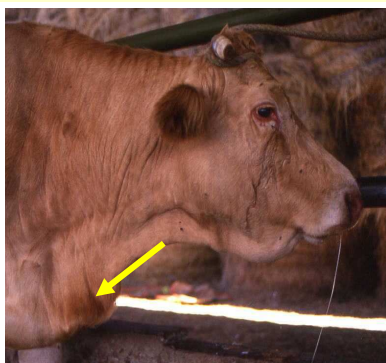
6 à 10 jours après la contamination par piqûre une très forte fièvre apparaît : **40 à 42°C !!**

Cette phase peut durer de 3 à 10 jours.

Le bovin malade est très essoufflé.

Il a le nez et les yeux qui coulent.

A ce stade on peut confondre la maladie avec une bronchopneumonie.



Les oedèmes

La phase des oedèmes :

La fièvre disparaît, du liquide inflammatoire s'accumule sous la peau, qui devient chaude et douloureuse : la tête (paupières, naseaux, chanfrein...), l'extrémité des membres, le fanon, le scrotum (testicules), la mamelle vont alors enfler... Les ganglions s'hypertrophient.

L'intensité des oedèmes est variable selon les animaux. Durée : 1 semaine à 1 mois.

Les ganglions superficiels augmentent tous de volume, cela peut durer d'une semaine à un mois.

La phase de sclérodermie

L'œdème disparaît progressivement, la peau dans les régions atteintes s'épaissit, se plisse et se cartonne.

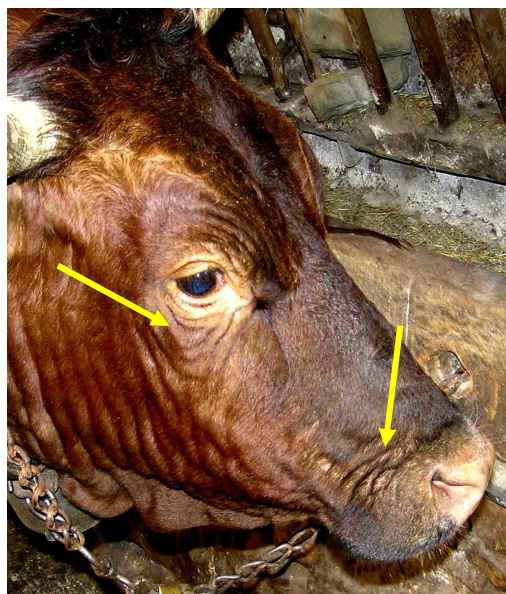
Les poils tombent et se raréfient.

On observe l'apparition de crevasses et de plaques de nécrose.

Souvent il y a atteinte de l'appareil respiratoire (bronchites) ou génital (non délivrance, stérilité).

Des conjonctivites apparaissent, les bovins malades ont tendance à fuir la lumière.

Les animaux atteints présentent des difficultés pour se déplacer, s'amaigrissent progressivement et finissent par mourir d'épuisement.



La sclérodermie



Les crevasses



Contamination

1 — surtout par insectes piqueurs

2 — possible lors d'injection si les aiguilles ne sont pas changées!!



Durée d'évolution

- la besnoitiose évolue pendant quelques mois voire plusieurs années.
- les jeunes adultes (génisses) et les mâles sont les plus sensibles.

Nombre d'animaux atteints très variable :

- quelques cas isolés le plus souvent,
- véritable allure d'épidémie certaines années, avec plus des 3/4 des génisses contaminées.

Reconnaître la besnoitiose

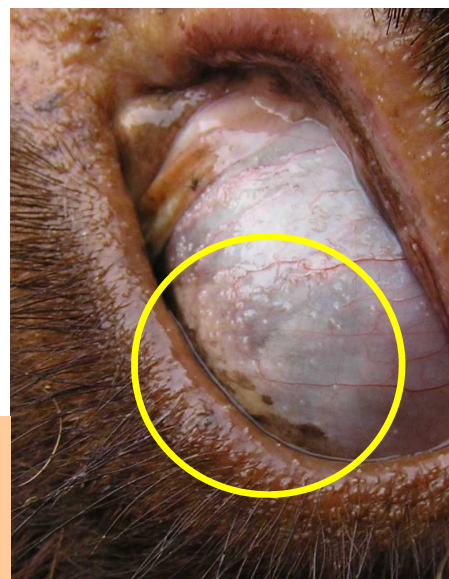
En fin d'évolution, les lésions observées sont caractéristiques et il est facile de reconnaître la maladie. **MAIS !**



Avant ce stade, l'observation attentive des zones à peau fine et des yeux permet de repérer les animaux porteurs sains encore en bon état :

Au niveau des plis de la queue, autour de l'appareil génital, sur les paupières (...) on observe souvent des petits boutons assez caractéristiques...

Sur le blanc de l'œil, en regardant de très près, on voit des kystes parasitaires qui donnent à l'œil un aspect granuleux.



Pour confirmer la présence du parasite, le vétérinaire peut effectuer un prélèvement de peau sur une zone suspecte, en vue d'un diagnostic histologique dans un laboratoire spécialisé : l'analyse est prise en charge par le GDS.

Traitement de la besnoitiose

En début de maladie, un traitement lourd à base d'anti-infectieux (sulfamides en perfusion puis en intramusculaire) permet d'arrêter l'évolution de la besnoitiose. L'animal se rétablit et s'engraisse.

En phase terminale, les bovins atteints sont dans un tel état de délabrement que l'euthanasie est la seule solution envisageable !

ATTENTION : tous les bovins atteints restent porteurs de parasites, ils sont donc des réservoirs et source de contamination pour le reste du troupeau !

Conduite à tenir

1 Dépistage des porteurs chroniques :

Ces bovins sont en bonne santé mais sont à l'origine de nouveaux cas. Il faut les repérer et les éliminer pour faire disparaître la maladie d'un troupeau ou d'un alpage. Pour cela, la FRGDS propose aux éleveurs un plan **PASSE besnoitiose** .

2 Contrôle à l'introduction :

Il faut aussi rechercher les lésions sur tous les bovins nouvellement introduits ou en provenance d'alpages à risque.

3 Isolement, traitement et élimination de tous les bovins atteints :

Lorsqu'ils sont en bon état, les animaux porteurs de besnoitiose peuvent être abattus, la viande est consommable (sauf contamination massive de la carcasse par les kystes).

Si l'abattage doit être différé (vêlage, délai de traitement, finition d'engraissement...), il faut isoler ces animaux et les traiter régulièrement contre les insectes. **Utiliser des aiguilles jetables pour les injections sur ces bovins...**

4 Lutte contre les insectes piqueurs :



C'est la seule action préventive réalisable et efficace.

Les produits à pulvériser ou à verser sur le dos (pour-on), sont préférables aux boucles et plaquettes, qui ne semblent pas assurer une protection totale contre les piqûres.

Leur durée d'efficacité maximum est limitée (15 jours, 1 mois maximum selon les produits), ce qui nécessite des traitements réguliers.

Le plan PASSE BESNOITIOSE :

A la demande d'éleveurs concernés par la maladie, le GDS prend en charge une visite vétérinaire pendant laquelle tous les bovins sont examinés afin de détecter ceux qui portent de lésions...

Cette visite se fera avant la période à risque (apparition des taons...), afin de pouvoir prendre les mesures adéquates permettant de contrôler, voire de faire disparaître cette maladie.