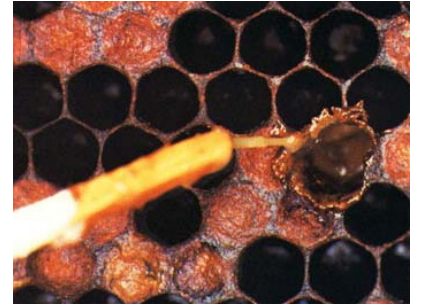




LOQUE AMERICAINE

Transvasement sanitaire

*texte Maurice Laurent, Michel Gilles, Photos Erik Burdet
et Claude Merle, Mise en page Gilles Deloustal*



Conduite à tenir :

- ☞ En cas de suspicion de loque américaine, contacter votre agent sanitaire ou la DDSV – L'agent sanitaire, après analyse de confirmation du diagnostic par le laboratoire départemental, vous indiquera si un transvasement a des chances de succès ou s'il faut détruire la colonie.
- ☞ L'élimination de tous les cadres est obligatoire dans tous les cas.

Destruction par le feu : cas d'une colonie faible ou plusieurs cadres atteints

- ☞ Une mèche soufrée est allumée et introduite en soirée à l'intérieur de la ruche fermée. Les abeilles sont asphyxiées.
- ☞ Si la ruche est en mauvais état, l'ensemble est brûlé à l'écart du rucher et les cendres sont enterrées.
- ☞ Si le matériel est en bon état, cadres et abeilles sont brûlés puis enterrés. Le plancher, le corps et le couvre cadre sont très soigneusement désinfectés au chalumeau ou à la javel.

Transvasement : cas d'une colonie forte et faiblement atteinte (voir ci-dessous)

- ☞ Le transvasement ne sera réalisé que dans le cas d'une colonie forte et si seulement quelques cellules sont atteintes.

Information complémentaire :

- ☞ La colonie transvasée doit être surveillée car la maladie peut à nouveau se déclarer.
- ☞ Inspecter régulièrement toutes les colonies du rucher.
- ☞ A la suite de la confirmation de la maladie par le laboratoire départemental et de la déclaration de destruction de la colonie par l'agent sanitaire, l'apiculteur pourra recevoir une indemnité lors du rachat d'un essaim de remplacement. (Arrêté Préfectoral N° 2006-09208 du 26 Septembre 2006)

Matériel nécessaire



On dispose :

- * d'une ruche propre désinfectée (passée au chalumeau ou à la javel) ou neuve munie de cadres de cire gaufrée.
- * d'un linge (tissu, nappe en papier) que l'on place devant la ruche neuve en le faisant bien monter sur la planche d'envol afin de faciliter la récupération et l'entrée des abeilles dans la nouvelle ruche,
- * d'une poubelle et
- * d'un chalumeau.

Fiche Transvasement sanitaire

Etape 1



On déplace la ruche malade devant ou sur le côté de sa place initiale. La ruche propre la remplace.

On ouvre la ruche malade et on secoue chaque cadre d'abeilles sur le linge. On peut avantageusement brosser les abeilles pour éviter de faire couler du miel sur le linge.

On secoue le corps de ruche sur le linge.

Etape 2



Chaque cadre est aussitôt mis dans un sac poubelle.

On écarte rapidement le matériel afin d'éviter son pillage par les abeilles voisines.

Le linge est plié avec les débris, mis dans le sac poubelle, le tout est brûlé.

Les cendres sont enterrées, l'outillage est désinfecté dans l'eau de javel, la ruche (si elle n'est pas brûlée) est grattée et passée à la flamme d'un chalumeau.

Etape 3



La colonie transvasée doit être surveillée car la maladie peut à nouveau se déclarer.

Fin de fiche Transvasement sanitaire